

IDENTIFICATION

Hauteur : 0,5 à 4 m

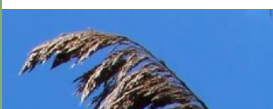
Croissance : ses rhizomes lui permettent de croître en colonie très dense, jusqu'à 300 tiges par m². Elle développe aussi des stolons, soit des tiges végétatives visibles à la surface du sol.

Tige : très longue, verte et souple, elle sèche en vieillissant. Elle devient alors beige, creuse et cassante.

Feuille : allongée, plane et longue de 15 à 40 cm. La gaine est pourpre et légèrement poilue, et le collet présente aussi des poils.

Fleur : la tige arrivée à maturité est surmontée d'un plumeau, ou panicule, de 15 à 35 cm de long et beige à roux.
(août à septembre)

© Centre de la Nature du mont Saint-Hilaire



Roseau commun (*Phragmites australis*)

Cette plante herbacée est originaire de l'Eurasie et elle est arrivée au Québec au début du 20^e siècle. Elle se retrouve principalement aux abords des routes et des cours d'eau. En plus des graines, chaque fragment de rhizome peut donner naissance à un nouveau plant.

COMMENT PEUT-ON AIDER À LUTTER ?

● Pour les petites colonies, arrachez les plants manuellement

Arrachez le plus possible le système racinaire (rhizomes) et vérifiez fréquemment la présence de repousses.

Il est aussi possible de couper les rhizomes à 45° avec une pelle tranchante à environ 5 cm sous le sol.



● Pour les grandes colonies, effectuez une coupe répétée

Coupez ou fauchez les tiges quelques fois par été entre juin et août. Utilisée seule, cette technique doit être maintenue dans le temps, car le roseau reprendra de la vigueur dès l'arrêt de la coupe.

● Installez une bâche et surveillez les repousses

Vous pouvez couvrir la zone fauchée d'une bâche opaque résistante, afin d'épuiser les racines. Vous devrez la laisser en place pendant au moins deux ans.



● Disposez correctement des déchets

Mettez les débris dans un sac étanche et jetez-le à la POUBELLE et non au compost.

● Favoriser les espèces compétitrices d'ici

Il est aussi possible de créer une barrière végétale afin que le roseau ne s'étende pas plus loin.

Par exemple, en utilisant de l'aulne rugueux, des saules à croissance rapide ou du sumac vinaigrier et en y ajoutant des conifères qui persistent toute l'année.



Armez-vous de persévérance! Le roseau commun demande une lutte de plusieurs années.



Pour plus d'informations ou pour consulter la carte de répartition de l'espèce, rendez-vous sur l'application en ligne :

<https://centrenature.qc.ca/portfolio/plantes-exotiques-envahissantes/>

Pour une consultation avec un professionnel en protection des milieux naturels ou pour plus d'informations, contactez-nous!

Courriel : info@centrenature.qc.ca Téléphone : (450) 467-1755